



АДМІНІСТРАЦІЯ  
САКСЬКОГО РАЙОНУ  
РЕСПУБЛІКИ КРИМ

АДМИНИСТРАЦИЯ  
САКСКОГО РАЙОНА  
РЕСПУБЛИКИ КРЫМ

КЪЫРЫМ  
ДЖУМХУРИЕТИНИНЪ  
САКЪ РАЙОН МЕМУРИЕТИ

## ПОСТАНОВЛЕНИЕ

от 26.03.2025

№237

г. Саки

Об утверждении Стандартов размещения информационных и рекламных конструкций на территории муниципального образования Сакский район Республики Крым

В соответствии с Федеральным законом от 6 октября 2003 г. № 131-ФЗ «Об общих принципах организации местного самоуправления в Российской Федерации», Федеральным законом от 13 марта 2006 г. № 38-ФЗ «О рекламе», постановлением Совета министров Республики Крым от 21 октября 2014 г. № 405 «О некоторых вопросах распространения наружной рекламы», руководствуясь Уставом муниципального образования Сакский район Республики Крым, администрация Сакского района Республики Крым, **п о с т а н о в л я е т:**

1. Утвердить Стандарты размещения информационных и рекламных конструкций на территории муниципального образования Сакский район Республики Крым (приложение).

2. Контроль за выполнением настоящего постановления возложить на заместителя главы администрации Сакского района Республики Крым Кириянова С.В.

3. Настоящее постановление вступает в силу со дня его официального опубликования в сетевом издании Сакская газета, а также подлежит размещению на Портале Правительства Республики Крым <http://rk.gov.ru> в разделе «Муниципальные образования, подраздел - Сакский район» в информационно-телекоммуникационной сети «Интернет».

Первый заместитель  
главы администрации

А.Г. Польченко

Приложение  
УТВЕРЖДЕНЫ  
постановлением администрации  
Сакского района Республики Крым  
от 26.03.2025 № 237

**СТАНДАРТЫ**  
**РАЗМЕЩЕНИЯ ИНФОРМАЦИОННЫХ И РЕКЛАМНЫХ КОНСТРУКЦИЙ**  
**на территории муниципального образования Сакский район Республики**  
**Крым**

## 1. Общие положения

1.1. Стандарты размещения информационных и рекламных конструкций на территории муниципального образования Сакский район Республики Крым (далее - Стандарты) разработаны в целях сохранения и надлежащего использования объектов культурного наследия, формирования полноценного внешнего архитектурного облика сложившейся застройки города посредством упорядочения мест размещения рекламных конструкций, определения типов и видов рекламных конструкций, допустимых и недопустимых к установке на территории муниципального образования Сакский район Республики Крым (далее – МОГО Сакский район), определения требований к таким конструкциям с учетом необходимости сохранения внешнего архитектурного облика сложившейся застройки Сакского района.

1.2. Настоящие Стандарты разработаны на основании сложившегося внешнего архитектурного облика Сакского района, визуального анализа существующего положения в размещении средств наружной рекламы и информации.

Под внешним архитектурным обликом сложившейся застройки муниципального образования понимается пространственно-композиционное решение территории, при котором совокупность визуально воспринимаемых объектов капитального строительства, всех элементов застройки, элементов благоустройства, ландшафта и окружающей среды осуществлена с учетом архитектурных и градостроительных особенностей конкретных зданий, территорий в испрашиваемом месте установки информационной и рекламной конструкции, с учетом установления зон повышенного рекламного контроля, ограничений, касающихся размещения наружной рекламы относительно объектов культурного и исторического значения, архитектурных стилевых ансамблей, художественного восприятия, размещения на определенном градостроительном фоне, панорамы местности, архитектурных решений имеющихся строений и сооружений, масштаба, высотных параметров, соразмерности пропорций, цвета и направлена на создание комфортной городской среды.

1.3. Соблюдение настоящих Стандартов обязательно для всех юридических лиц независимо от формы собственности и ведомственной принадлежности, а также для физических лиц и индивидуальных предпринимателей при установке и эксплуатации средств наружной рекламы и информации на территории Сакского района.

1.4. Нарушением внешнего архитектурного облика сложившейся застройки Сакского района является установка и эксплуатация средств размещения наружной рекламы и информации на территории Сакского района, не в соответствии с настоящими Стандартами.

1.5. Типы и виды рекламных и информационных конструкций должны соответствовать Сборнику типовых конструкций для размещения наружной

рекламы и информации на территории Республики Крым, утвержденному постановлением Совета министров Республики Крым от 21.10.2014 № 405, а также требованиям, предъявляемым к таким конструкциям Правилами распространения наружной рекламы и информации, установки и эксплуатации объектов наружной рекламы и информации на территории муниципального образования Сакский район Республики Крым (далее - Правила).

1.6. Установка и эксплуатация рекламных конструкций допускается при наличии разрешения на установку и эксплуатацию рекламной конструкции, выдаваемого Администрацией Сакского района Республики Крым (далее - Администрация).

Установка и эксплуатация информационных конструкций допускается при наличии согласования на установку и эксплуатацию информационных конструкций, выдаваемого Администрацией в соответствии с муниципальными нормативными правовыми актами.

1.7. Данные Стандарты регулируют размещение рекламных и информационных конструкций, располагаемых на фасадах зданий, строений, сооружений, входных группах, крышах, у входов в подвальные помещения и остановочных павильонах общественного транспорта на территории муниципального образования.

1.8. Отдельно стоящие конструкции данными Стандартами не регулируются.

## **2. Общие требования к размещению объектов наружной рекламы и информации**

### **2.1. Объекты, регулируемые стандартами:**

2.1.1. Настенные объекты: вывески, панели-кронштейны, настенные панно, медиа фасады, светодиодные экраны, объемные буквы, отдельные буквы и знаки, маркизы;

2.1.2. Крышные объекты наружной рекламы и информации в виде отдельных букв и логотипов;

2.1.3. Объекты наружной рекламы на остановочных павильонах наземного пассажирского транспорта - конструкции, монтируемые на конструктивных элементах павильонов ожидания общественного транспорта;

2.1.4. Информационные таблички юридических лиц и (или) индивидуальных предпринимателей.

### **2.2. Объекты, нерегулируемые стандартами:**

2.2.1. Таблички с номерами домов;

2.2.2. Городская навигация;

2.2.3. Освещение города;

2.2.4. Праздничное оформление города.

2.3. Размещение на зданиях, строениях и сооружениях объектов наружной рекламы и информации без соответствующих конструкций, не допускается.

2.4. Допускается установка рекламных и информационных конструкций на лицевом фасаде.

В случае если в здании имеется несколько входных групп, то возможно размещение дополнительно по одной конструкции для каждой из отдельной входной группы в пределах разрешенной площади.

В случае расположения здания на пересечении улиц, возможно размещение установленного количества конструкций на каждом из лицевых фасадов.

В случае установки конструкций на глухом торце фасада (без оконных и дверных проемов) жилого здания, не превышающего двух этажей, занимаемая конструкциями площадь не должна превышать 10% от площади такого торца здания.

2.4.1. Проектирование, изготовление и установка средств размещения наружной рекламы и информации должны соответствовать существующим строительным нормам и правилам, ГОСТам, ПУЭ, техническим регламентам и другим нормативным актам, содержащим требования для конструкций данного типа.

2.4.2. В случае установки конструкции в виде объемных букв в первой рекламной зоне высота букв допускается не более 0,6 м. Рекомендуемый цвет букв и знаков может быть RAL 1013, 1015. Цвет букв и знаков рекламных конструкций аптек рекомендуется RAL 6017, 6018. Контурная подсветка объемных букв и знаков допустима только белого или желтого цвета. Данная рекомендация не распространяется на обладателей исключительного права на товарный знак. В случае использования непрозрачной подложки рекомендуемый цвет такой подложки RAL 9001.

2.4.3. В случае установки конструкции в виде объемных букв во второй и третьей рекламной зоне высота букв допускается не более 1,0 м.

2.5. Рекламные и информационные конструкции должны содержаться в надлежащем состоянии. Надлежащее состояние подразумевает отсутствие механических повреждений, отсутствие ржавчины и грязи на всех частях и элементах конструкций, наличие покрашенного каркаса, отсутствие на всех частях и элементах конструкций наклеенных объявлений, посторонних надписей, изображений и других информационных сообщений.

Конструктивные элементы жёсткости и крепления конструкций должны быть закрыты декоративными элементами.

На каждом фасаде конструкции должны размещаться симметрично по отношению друг к другу (с учетом расположения оконных и дверных проемов, архитектурных деталей здания).

**2.6. Не допускается размещение рекламных и информационных конструкций:**

2.6.1. в виде выносных объектов (стопперов, надувных конструкций, переносных флаштокеров и других подобных объектов);

2.6.2. с использованием проекционных установок;

2.6.3. с использованием звуковоспроизводящих технических средств;

2.6.4. без соблюдения вертикальных и горизонтальных осей, симметрии, архитектурных границ и членений;

2.6.5. на трубопроводах (на трубах газо-, водо-, и теплоснабжения) и их конструктивных элементах;

2.6.6. конструкции нельзя размещать на эркерах, колоннах, пилястрах, лоджиях, балконах, лестничных ограждениях, в оконных и дверных проемах, арках зданий, витрин и витражей, а также на садовых домах;

2.6.7. на фасадах индивидуальных жилых домов, за исключением случаев, когда в таких домах жилое(-ые) помещение(-я) используется(-ются) для осуществления профессиональной деятельности или индивидуальной предпринимательской деятельности проживающими в нем на законных основаниях гражданами, если это не нарушает права и законные интересы других граждан, а также требования, которым должно отвечать жилое помещение;

2.6.8. на ограждениях земельных участков за исключением глухих капитальных сооружений (заборов) во второй и третьей рекламной зоне;

2.6.9. на воротах, калитках и над ними, а также над ограждениями земельных участков, в том числе над глухими капитальными сооружениями (заборами);

2.6.10. на опорах линий электропередач, опорах уличного освещения, а также на знаке дорожного движения, его опоре или любом ином приспособлении, предназначенном для регулирования дорожного движения.

2.6.11. конструкции запрещено устанавливать на расстоянии меньше чем 1 м от мемориальных досок, указателей наименований улиц и номеров домов;

2.6.12. с использованием повторяющихся ярких световых импульсов;

2.6.13. в виде настенного панно

2.6.14. в виде объемных букв на непрозрачной подложке в первой и второй рекламной зоне, в третьей рекламной зоне в случае размещения конструкций на объектах культурного наследия;

2.6.15. в виде двухсторонних панель-кронштейнов, расположенных на фасадах зданий и предназначенных для размещения на них сменных рекламных сообщений;

2.6.16. в виде перетяжек и (или) транспорантов. Установка данных объектов наружной рекламы и информации разрешена исключительно для праздничного оформления территории МОГО Симферополь;

2.6.17. на глухих фасадах (без оконных и дверных проемов) жилых зданиях, превышающих 2 этажа.

## **2.7. Требования к размещению рекламных и информационных конструкций на объектах культурного наследия:**

2.7.1. Размещение информационных конструкций на объектах культурного наследия (памятников истории и культуры) народов Российской Федерации, их территориях допускается в случаях и на условиях, которые предусмотрены Федеральным законом от 25.06.2002 № 73-ФЗ «Об объектах культурного наследия (памятниках истории и культуры) народов Российской Федерации», с соблюдением требований к рекламе и ее распространению, установленных законодательством Российской Федерации.

2.7.2 Запрет или ограничение распространения наружной рекламы на объектах культурного наследия, находящихся в границах территории достопримечательного места и включенных в реестр, утвержденный постановлением Совета министров Республики Крым от 20.12.2016 № 627 «Об отнесении объектов культурного наследия к объектам культурного наследия регионального значения и выявленным объектам культурного наследия», а также требования к ее распространению, устанавливаются соответствующим органом охраны объектов культурного наследия, определенным пунктом 7 статьи 47.6 Федерального закона от 25.06.2002 № 73-ФЗ «Об объектах культурного наследия (памятниках истории и культуры) народов Российской Федерации», и вносятся в Правила землепользования и застройки, в соответствии с Градостроительным кодексом Российской Федерации.

### **3. Размещение объектов наружной рекламы (рекламных конструкции) и информации (информационных конструкции)**

#### **3.1. Размещение конструкций, которые крепятся к козырькам зданий входных групп:**

Конструкции не должны выходить за габаритные размеры козырька. Установка конструкции на козырек сверху запрещена. Размещение конструкций на козырьках и других самостоятельных надстройках недопустимо, если они не подтверждены в технической документации к правоустанавливающему документу.

#### **3.2. Размещение маркизов:**

Маркизы допускается располагать только над витринами, входами или проемами зданий и сооружений.

Установка объединенных маркизов запрещена. Вынос маркизов от плоскости фасада не должен превышать 1,2 м.

На маркизах разрешено размещение рекламной информации. Рекламная информация может занимать до 20 % площади маркиза, но не более 10 % от общей площади занимаемого фасада с учетом оконных и дверных проемов. Площадь информационного поля определяется габаритами нанесённого изображения и учитывается в общем объеме площади, разрешенной для размещения информационных и рекламных конструкций.

#### **3.3. Размещение настенных конструкции:**

Если используется логотип, то он не может превышать высоту настенной конструкции более чем на 20%.

Настенная конструкция не должна отступать от стены более, чем на 0,2 м.

Ширина настенной конструкции не должна превышать 0,3 м.

Конструкция может размещаться не ниже чем 0,5 м от земли.

Плоские буквы и знаки должны крепиться на некотором расстоянии от плоскости фасада (не более 10 см), чтобы каждая буква или знак отбрасывали собственную тень.

Объемные буквы и знаки могут крепиться на некотором расстоянии от плоскости фасада (не более 10 см) или вплотную к плоскости фасада.

При внутреннем или наружном освещении рекламных и информационных конструкций осветительные приборы и устройства должны быть установлены таким образом, чтобы исключить ослепление участников движения прямыми или отраженными световыми лучами.

Информационная вывеска, предназначенная для размещения информации на русском языке о типе и профиле предприятия для ориентирования потребителей, устанавливается в виде объемных букв на прозрачной подложке, либо без нее.

Допустимый размер информационной вывески составляет 0,4 м высотой и 1,5 м шириной.

Информационная вывеска должна быть установлена на фасаде над входом в здание, в котором индивидуальный предприниматель, предприятие или организация осуществляют деятельность.

В случае невозможности расположения информационной вывески на фасаде над входом в здание, она может быть размещена на фасаде здания, в котором индивидуальный предприниматель, предприятие или организация осуществляют деятельность, в пределах занимаемого помещения, справа либо слева от входа в здание.

#### **3.4. Размещение конструкции на фризе здания:**

Высота настенной вывески не должна превышать высоты фриза. На фризе здания запрещено располагать настенные конструкции на непрозрачной подложке.

#### **3.5. Конструкции в границах многоквартирных домов:**

Необходимо размещать ниже уровня основания окон второго этажа. Размещение конструкций на многоквартирном доме допускается при условии соблюдения положений пункта 3 части 2 статьи 44, части 1 статьи 46 Жилищного кодекса Российской Федерации и настоящих Стандартов.

#### **3.6. Информационные таблички юридических лиц и (или) индивидуальных предпринимателей:**

3.6.1. Информационные таблички юридических лиц и (или) индивидуальных предпринимателей могут содержать информацию:

- о наименовании (фирменном наименовании) организации - изготовителя (исполнителя, продавца);
- о месте нахождения (адресе) организации-изготовителя (исполнителя, продавца);
- о режиме работы организации-изготовителя (исполнителя, продавца);
- о государственной регистрации и наименовании зарегистрировавшего его органа - для индивидуального предпринимателя;
- логотипы, товарные знаки и знаки обслуживания, зарегистрированные в установленном законом порядке; - коммерческие обозначения.



Не допускается размещение на информационной табличке: наименований мест происхождения товара, а так же индивидуализирующих признаков товаров.

3.6.2. Информационная табличка устанавливается изготовителем (исполнителем, продавцом) на видном месте на здании справа или слева у входа в занимаемое им здание или помещение, а также на ярмарках, лотках и в других местах осуществления им торговли, бытового и иного вида обслуживания вне постоянного места нахождения.

3.6.3. Допустимые размеры информационной таблички:

- не более  $0,6 \text{ м}^2$  - для таблички, содержащей сведения об одном юридическом лице, индивидуальном предпринимателе (изготовителе, исполнителе, продавце);

- не более  $1,5 \text{ м}^2$  - для таблички, содержащей сведения о двух и более юридических лицах и (или) индивидуальных предпринимателях (изготовителях, исполнителях, продавцах).

Высота букв и цифр надписей - не более 0,10 м.

3.6.4. Не допускается выполнение данных конструкций из полиэфирной или иной ткани либо иных материалов на мягкой основе.

3.6.5. Заключение договора и выдача разрешения (согласования) на установку и эксплуатацию информационной таблички, не требуется.

3.6.6. Допускается установка табличек на объектах культурного наследия при условии согласования с органом охраны объектов культурного наследия Республики Крым.

Примеры размещения элементов информационных конструкций без подложки



## Примеры табличек – вывесок и общих указателей



### 3.7. Панели-кронштейны.

Панель-кронштейн - небольшая консольная одно или двусторонняя информационная или рекламная конструкция, фиксируемая на зданиях.

Стилистически данные конструкции должны соответствовать графическому решению вывесок.

Допустимые конструкции и габариты:

3.7.1. Двухсторонний панель-кронштейн устанавливается под прямым углом к плоскости фасада.

3.7.2. Односторонний панель-кронштейн может быть установлен горизонтально или вертикально. При горизонтальном расположении панель-кронштейн не должен превышать высоту вывески на этом же фасаде.

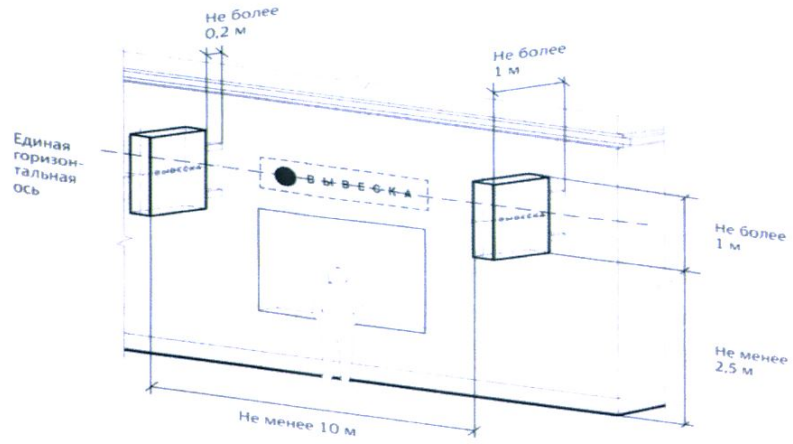
3.7.3. Высота и ширина двухсторонних кронштейнов, установленных в первой рекламной зоне, должна быть не более 0,5 м, в других зонах - не более 0,6 м.

3.7.4. Двухсторонний панель-кронштейн, установленный в первой рекламной зоне, не должен выступать более чем на 0,7 м от точки крепления, в других зонах не более 0,8 м.

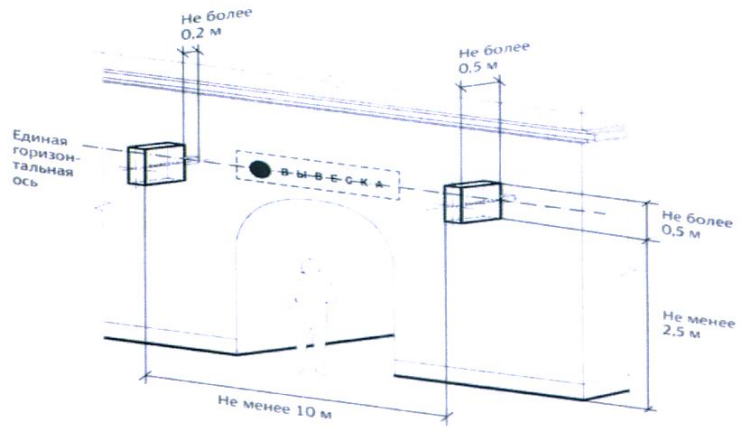
3.7.5. Площадь информационного поля кронштейна (с двух сторон) учитывается в общем объеме площади, разрешенной для размещения информационных и рекламных конструкций.

3.7.6. Панели-кронштейны могут выполняться с внутренней подсветкой.

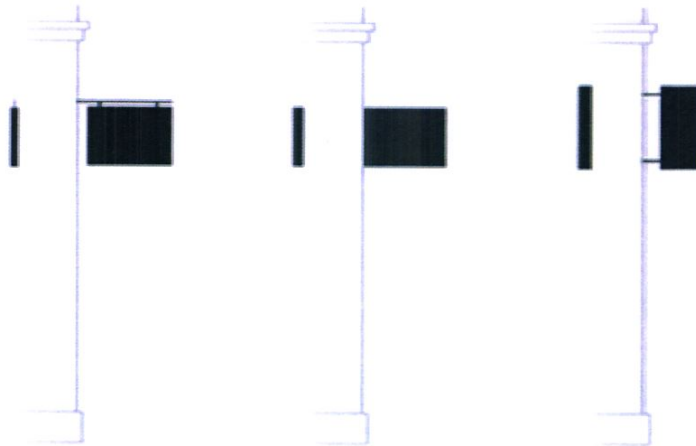
3.7.7. В целях безопасности в эксплуатации, панели-кронштейны на собственных опорах и двухсторонние панеликронштейны, устанавливаемые на фасаде здания, должны быть установлены на высоте не менее 2,5 м.



Тип кронштейна, допустимый к размещению в городе



Тип кронштейна, допустимый к размещению в первой рекламной зоне



Типы крепления

Типы крепления: а) единое б) скрытое  
в) двойное (применяется для вертикальных вывесок)

### **3.8. Рекламные и информационные конструкции, размещенные на парапетах у входа в подвальные помещения:**

3.8.1. Размещение конструкции сверху на парапете у входа в подвальное помещение возможно в случае подтверждения законности данного парапета технической документацией.

3.8.2. Сверху на парапетах разрешено размещение двухсторонних либо односторонних панель-кронштейнов высотой не более 0,5 метров для первой рекламной зоны и не более 0,6 метров для второй и третьей рекламной зоны. Длина конструкции не должна превышать 70 % длины парапета, а её ширина не должна превышать ширину парапета.

3.8.3. В случае если парапет имеет г-образную форму, то разрешается установка двух конструкций по одной на каждую из сторон парапета. При этом длина каждой установленной конструкции не должна превышать 70 % длины каждой из его сторон.

### **3.9. Витринные конструкции:**

Витрины должны иметь привлекательный внешний вид и создавать благоприятный образ учреждений, заведений. Оформление витрины должно осуществляться комплексно, иметь единый характер в пределах фасада, соответствовать архитектурно-декоративной пластике всего фасада здания (сооружения). Оклейка витринных стекол запрещена.

### **3.10. Крышные конструкции из отдельных букв и логотипов:**

Требования к крышным конструкциям указаны в п. 4.3.8.5 Правил.

3.10.1. Высота крышной конструкции должна быть:

- не более 1,3 м для 1-3-этажных объектов;
- не более 1,8 м для 4-7-этажных объектов;
- не более 2,0 м для 8-12-этажных объектов;
- не более 2,6 м для 13-17-этажных объектов;
- не более 3,0 м для объектов, имеющих 18 и более этажей.

3.10.2. В случае если установка крышной конструкции предполагается на здании, строении или сооружении, на котором уже эксплуатируется другая крышная конструкция, высота такой крышной конструкции ограничивается.

3.10.3. Длина крышной конструкции не может превышать:

- 80 % длины фасада, по отношению к которому она установлена, при длине фасада до 18 м (включительно);
- Половины длины фасада, по отношению к которому она установлена, при длине фасада свыше 18 м.

3.10.4. Параметры (размеры) крышной конструкции, установленной на стилобатной части объекта, должны соответствовать параметрам (размерам) конструкций, установленных на крышах объектов соответствующей этажности.

3.10.5. Элементы крепления крышной конструкции не должны выступать за периметр данной конструкции по бокам и сверху. Расстояние от парапета до нижнего края информационного поля крышной конструкции не должно превышать 1 м.

3.10.6. Крышные конструкции должны быть оборудованы системой аварийного отключения от сети электропитания, должны иметь системы пожаротушения и соответствовать иным требованиям пожарной безопасности.

#### **4. Размещение информационных и рекламных конструкций на зданиях жилого и нежилого назначения**

##### **4.1. Размещение рекламных и информационных конструкций на зданиях жилого назначения и зданиях торгово-офисного назначения площадью фасада менее 1000 м<sup>2</sup>:**

4.1.1. Фактическая площадь (суммарная), занимаемая информационными и рекламными конструкциями, в зависимости от типа рекламной зоны, может быть:

- в первой и второй рекламных зонах не более 10% от общей площади занимаемого фасада, на который предполагается разместить конструкции, включая площадь оконных и дверных проемов;

- в третьей рекламной зоне не более 15% от общей площади занимаемого фасада, на который предполагается разместить конструкции, включая площадь оконных и дверных проемов;

- требования в отношении соблюдения процентного соотношения общей площади занимаемого фасада не распространяются на медиафасады.

4.1.2. При площади фасада до 250 м<sup>2</sup>, разрешается размещение не более двух конструкций (одна информационная и одна рекламная, либо две рекламные конструкции), в виде отдельных букв и знаков или в виде объемных букв на прозрачной подложке либо без нее, над входом в здание (помещение). В случае невозможности расположения конструкции над входом в здание (помещение) она может быть размещена на фасаде здания, в котором индивидуальный предприниматель, предприятие или организация осуществляет деятельность в пределах занимаемого помещения, справа или слева от входа в здание размером 0,40 x 1,50 м<sup>2</sup> либо в виде двухстороннего панель-кронштейна размерами согласно рекламного зонирования.

4.1.3. При площади фасада до 500 м<sup>2</sup>, разрешается размещение не более двух конструкций (одна информационная и одна рекламная, либо две рекламные конструкции).

4.1.4. При площади фасада от 500 м<sup>2</sup> до 1000 м<sup>2</sup>, разрешается размещение не более шести конструкций (не более трех информационных и трех рекламных, либо шести рекламных конструкций).

4.1.5. Установка крышных конструкций допускается на нежилых зданиях при площади фасада свыше 150 м<sup>2</sup>.

4.1.6. В случае если здание находится в долевой собственности, решение о месте установки и типе конструкций принимается собственниками совместно, с учетом разрешенного к размещению количества конструкций.

##### **4.2. Размещение рекламных и информационных конструкций на крупных зданиях нежилого назначения:**

Крупными зданиями нежилого назначения считаются строения объектов торгово-офисного, культурно-развлекательного и спортивного назначения, площадью фасада более 1000 м<sup>2</sup>.

4.2.1. Фактическая площадь (суммарная), занимаемая информационными и рекламными конструкциями не должна превышать 25 % от общей площади фасада, с учетом оконных и дверных проемов.

4.2.2. На данных зданиях, в пределах разрешенной площади, возможно размещение не более 30 конструкций на каждом фасаде (из них не более пяти информационных конструкций, остальные - рекламные).

## **5. Размещение объектов, регулируемых стандартами, на остановочных павильонах наземного пассажирского транспорта**

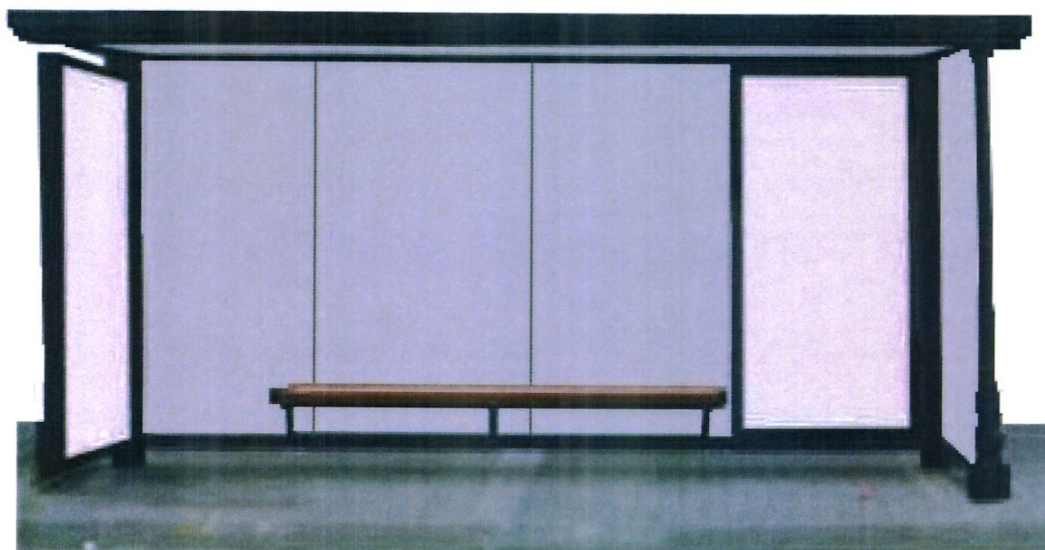
5.1. Объекты наружной рекламы на остановочных павильонах наземного пассажирского транспорта — конструкции малого формата, монтируемые на конструктивных элементах павильонов ожидания общественного транспорта.

5.2. Конструкции данного типа должны строго соответствовать нормативным актам по безопасности дорожного движения.

5.3. На остановочном павильоне возможно размещение двух рекламных конструкций.

Размер информационного поля конструкций – 1,2\*1,8.

Внешние габариты рекламной плоскости – 1,4\*2,0.



## **6. Размещение объектов, регулируемых стандартами на временных ограждениях территорий строительных площадок и розничной (уличной) торговли**

6.1. Размещение рекламных конструкций на сооружениях в пределах строительной площадки (в том числе строительные леса при реконструкции здания, бытовые помещения, мачты для прожекторов, краны), а также ограждениях строительных площадок – запрещается.

## **7. Рекомендуемая типографика**

### **7.1. Графическое и шрифтовое оформление.**

Важно соотносить исторический контекст шрифта и здания, на котором он расположен.

Так, на зданиях в стиле конструктивизма (современной архитектуры) рекомендуется использовать шрифты без засечек (гротески), а для зданий в стиле классицизма (строгость и четкость) могут подойти классические шрифты с засечками. Надписи лучше изготавливать на заказ, обратившись к профессиональному дизайнеру.

### **7.2. Заглавные и строчные буквы. Пропорции шрифта.**

Вывески могут быть набраны как заглавными, так и строчными буквами, но на них действуют разные правила расположения букв относительно друг друга.

Самая частая и серьезная ошибка при наборе заглавными буквами — недостаточные расстояния между буквами. Это критически важно для возможности прочтения надписи.

При наборе строчными буквами правила разрядки букв меняются на диаметрально противоположные — излишнее расстояние между буквами мешает чтению вывески.

При наборе букв запрещается искажение пропорций шрифта, его растягивание или сжатие.

### **7.3. Набор надписей.**

Для вывесок заведений, у которых отсутствует зарегистрированный логотип или фирменный шрифт (такие вывески, как «Магазин», «Аптека» и т. д.), перечисленные правила являются обязательными, для остальных носят - рекомендательный характер.

Выбор начертания:

7.3.1. У шрифта, как правило, есть несколько начертаний: прямое, полужирное, курсивное, полужирный курсив и т. д. Набирать надпись для вывески лучше всего прямым начертанием. Другие начертания чаще всего используются для выделения важных участков в тексте.

Буквы из шрифта с засечками

Буквы из шрифта без засечек

Аа Аа

✗ МАГАЗИН ✗ Магазин

✓ МАГАЗИН ✓ Магазин

~~Аптека~~

~~Аптека~~



**Aa**    *Aa*    **Aa**    *Aa*

1

2

3

4

1. Прямое начертание – лучший выбор;
2. Курсивное начертание;
3. Полужирное начертание;
4. Полужирное курсивное начертание.

Заместитель главы администрации  
Сакского района Республики Крым

С.В. Кирьянов

Начальник управления архитектуры,  
градостроительства и наружной рекламы  
администрации Сакского района  
Республики Крым

А.А. Любезанин